

SY133 Figursyede bluser | Syvejledning



MÅLSKEMA

Størrelse Kropsmål i cm	34	36	38	40	42	44	46	48	50	52	54
OVERVIDDE	82	86	90	94	98	102	106	112	118	124	130
TALJEVIDDE	66	70	74	78	82	86	90	96	102	108	114
HOFTEVIDDE	88	92	96	100	104	108	112	117	122	127	132



Se print-vejledning og samlesketch
på sidste side

SØMRUM OG KLIPPEPLAN

Mønsterdelene indeholder IKKE sømrum. Dem skal du selv lægge til, enten på papiret eller på stoffet før du klipper.

Læg 1 cm sømrum til alle sømme. På dråbeblusen: Læg ingen sømrum til halsudsæringen eller til dråbeudskæringen.

Læg 1,5 cm oplægnings-sømrum til forneden på blusen og på ærmer (hvis du ikke skal have manchet på).

Overfør alle markeringer til stoffet med klip i sømrummet. Marker indsnit med nåle eller risting.

Oversigt over mønsterdele:

HERUNDER VISES DE FORSKELLIGE VERSIONER:

Vælg selv mellem de forskellige ærmetyper (3A: Albue-ærme / 3B: Kort ærme / 3C: Cap sleeve)

KLIP:

SKJORTEBLUSE:

- 1A. FORSTYKKE, klip 2
2. BAGSTYKKE, klip 2.
3. ÆRME (vælg selv), klip 2
4. NAKKEBELÆGNING, klip 1 mod fold
- 5A. FORBELÆGNING SKJORTEBLUSE, klip 2

Klip også i vlieseline:

4. NAKKEBELÆGNING og 5A. FORBELÆGNING SKJORTEBLUSE

SLÅ-OM-BLUSE:

- 1C. FORSTYKKE, klip 2
2. BAGSTYKKE, klip 2.
3. ÆRME (vælg selv), klip 2
4. NAKKEBELÆGNING, klip 1 mod fold
- 5C. FORBELÆGNING SLÅ-OM BLUSE, klip 2
6. BINDEBÅND, klip 2 (str 34-44) / klip 2 mod fold (str 46-54)

Klip også i vlieseline:

4. NAKKEBELÆGNING og 5C. FORBELÆGNING SLÅ-OM BLUSE

BLUSE M DRÅBEUDSKÆRING:

- 1B. FORSTYKKE, klip 2
2. BAGSTYKKE, klip 2.
3. ÆRME (vælg selv), klip 2

KLIP OGSÅ strimmel til skråbånd til kantning af halskant og dråbeudskæring eller køb skråbåndet færdigt.

STOFFORBRUG OG ANDRE MATERIALER

Bluserne er designede til lette eller middeltunge fastvævede stoffer.

Udover stof skal du bruge vliseline til belægningerne på slå-om blusen og skjorteblusen.

Du skal også bruge 5 knapper til skjorteblusen.

Til blusen med dråbeudskæring skal du bruge skråbånd til afslutning af halskanten. Klip det af stoffet, eller køb det færdigt.

STOFFORBRUG

Skemaet til stofforbrug er *vejledende* og kan mest betegnes som et kvalificeret gæt. Stofforbruget til din model afhænger af mange ting: Stofbredde, evt. modeludvikling og om du bruger stof med retning. Hvis du vil vide præcist hvor meget stof du skal bruge, kan du lægge mønsterdelene op og måle præcist hvor meget de fylder.

I stofforbrugsskemaet er der *ikke* medregnet stof til skråbånd.

Størrelse / Model <i>Stofforbrug ved stofbredde på 140 cm</i>	34	36	38	40	42	44	46	48	50	52	54
Skjortebluse	110	110	110	110	140	140	170	170	170	170	170
Bluse m dråbeudskæring	100	100	100	120	140	140	150	150	150	150	150
Slå-om Bluse	145	145	145	145	160	160	180	180	180	180	180

Følg evt forslagene fra klippeplanerne på de næste sider når du lægger mønstret på stoffet.

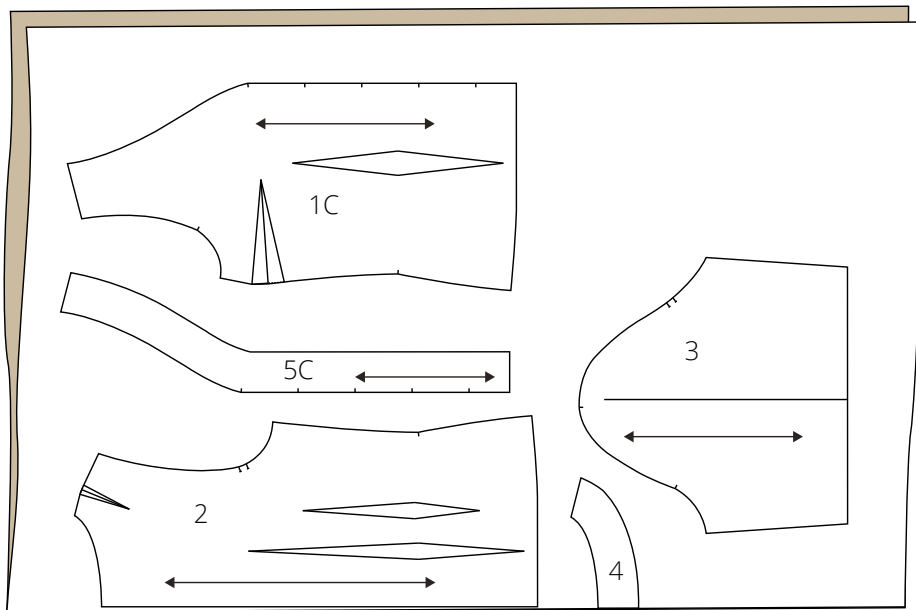
Husk at trådretningen på mønsterdelene skal følge trådretningen på stoffet.

Hvis du bruger stof med retning (fx mønster eller luv) skal du beregne mere stof.

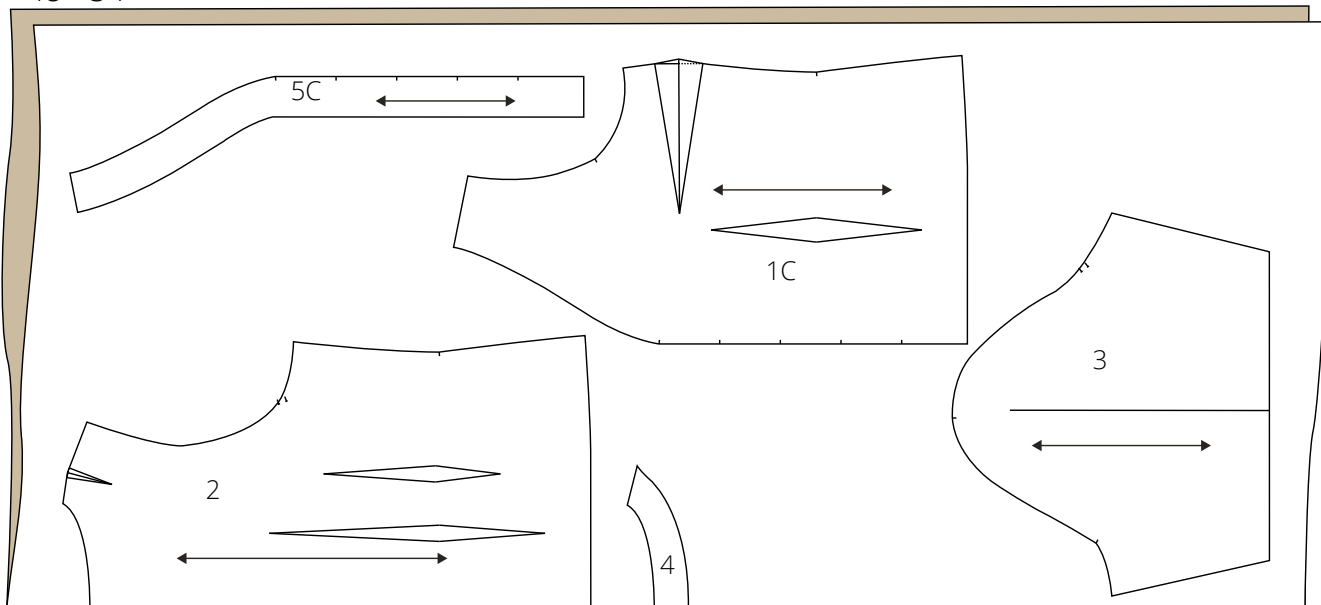
KLIPPEPLANER

Skjortebluse

34 - 46



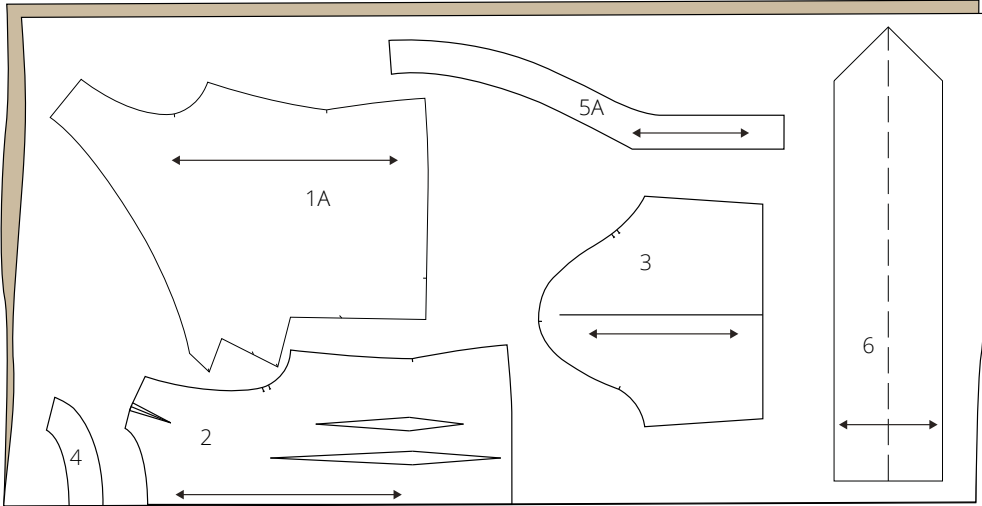
48 - 54



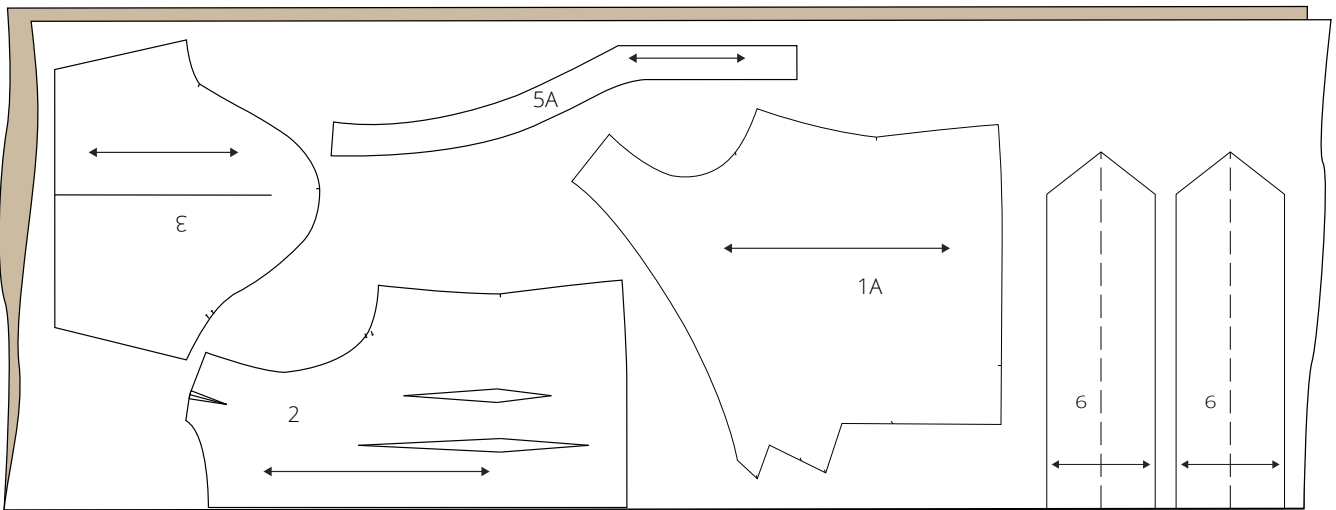
KLIPPEPLANER

Slå-om bluse

34 - 44



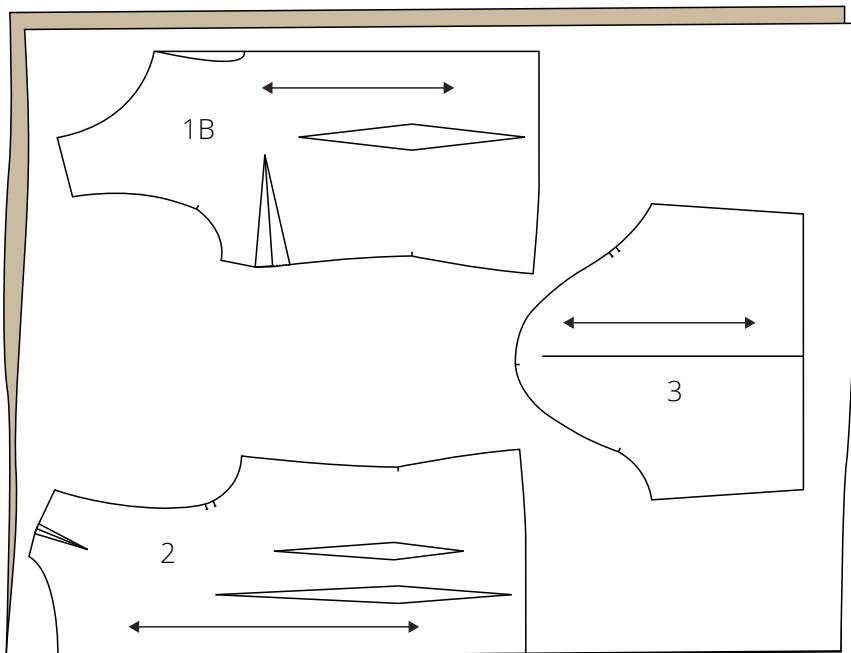
46 - 54



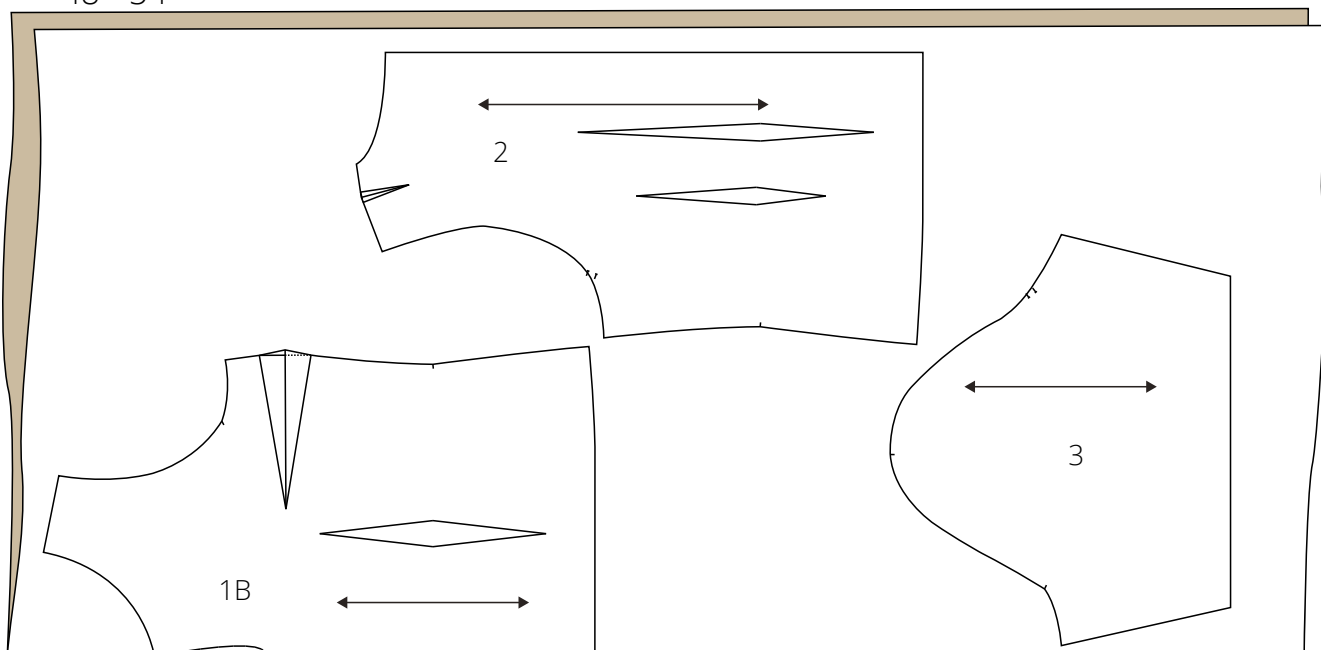
KLIPPEPLANER

Bluse med dråbeudskæring

34 - 46



48 - 54



SYVEJLEDNING

*Ordn sømrummene med en overlock eller zigzag før du går i gang eller mens du syr. Pres sømme-
ne undervejs, efterhånden som du syr dem*

FOR ALLE MODELLER:

Sy skulderindsnit og taljeindsnit på bagstykket. Pres indsnittene mod midt-bag.

FOR SKJORTEBLUSE OG BLUSE MED DRÅBEUDSKÆRING:

Sy brystindsnittene og evt. taljeindsnittene (hvis du ønsker dem) på forstykket. Pres bryst-
indsnittene opad og taljeindsnittene mod midt-for.

FOR SLÅ-OM BLUSE:

Sy læggene efter vejledningen i artiklen på side 35 i magasinet.

FOR DRÅBEBLUSE:

Sy skråbånd på dråbeudskæringen (se den store
skråbånds-guide der starter på side 56 i magasi-
net.)



Ri dråbeåbningen sammen, så den er nemmere
at kontrollere når du skal sy skråbånd på halsud-
skæringen



Sy skråbånd på halsudskæringen på for- og bag-
stykke. (Du kan også vælge at sy den ene skulder-
søm først).



SYVEJLEDNING

FOR ALLE MODELLER:

Sy skuldersømmene, ret mod ret. Pres sømrummene åbne.

Sy sidesømmene, ret mod ret. Pres sømrummene åbne.

FOR SKJORTEBLUSEN:

Sy eventuelle knapløkker og sy belægningen efter vejledningen på side 47 i magasinet. Sy også belægningen på efter vejledningen.

FOR SLÅ-OM-BLUSEN:

Sy bindebåndene og belægningen efter vejledningen på side 39 i magasinet. Sy også belægningen på efter vejledningen.

FOR ALLE MODELLER:

Sy ærmesømmene, ret mod ret. *TIP: Hvis du syr cap-sleeve kan det være en god idé at lægge ærmet op, eller afslutte det med skråbånd, før du syr ærmesømmene.*

Pres sømrummene åbne.

Sy en rynketråd indenfor sømrummet på hver ærmekuppel.

Rynk ærmet til, så det passer til ærmegabet, sæt nåle og sy ærmerne i blusen. Se evt video på temasiden om hvordan du syr ærmer med hold.

Pres sømrummene ind i ærmet.

Lav en smal dobbeltfoldet omlægning forneden på bluse og ærmer sådan: Sy en stikning 7 mm fra kanten og brug stikningen som guide til at folde og presse oplægningen først en gang mod vrangen, og så en gang mere. Stik oplægningen fast fra vrangside, helt tæt på folden.

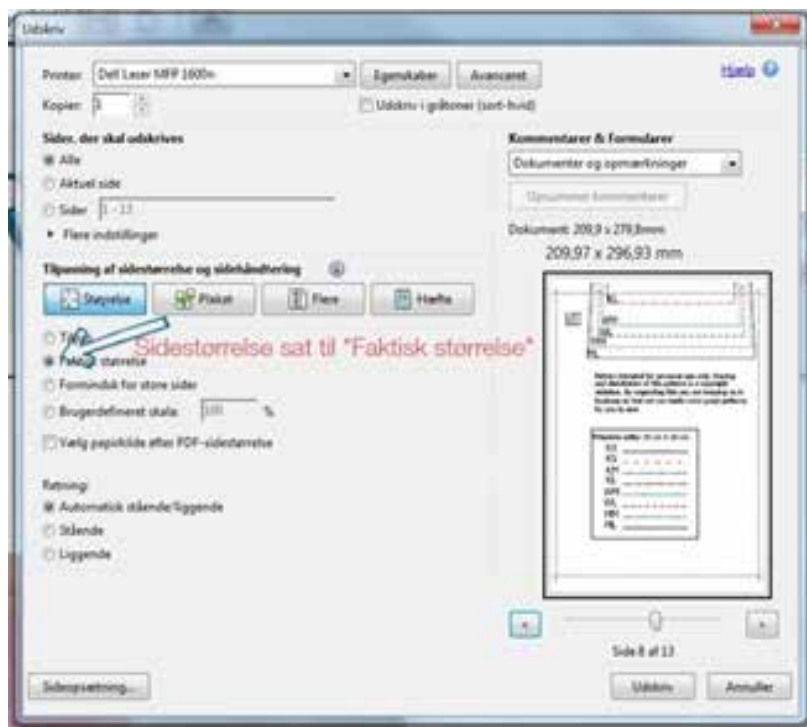
PRINTVEJLEDNING

MØNSTRET FINDES I 3 VERSIONER:

- i A4 format, som du kan printe på din almindelige printer
- i A3 format, som du skal bruge en A3-printer til
- i A0 format, som kan printes på en stor-format printer til en god pris hos <http://mariaden-mark.patternsy.com> eller Vesterkopi.

Når du selv skal printe dit mønster, skal du være opmærksom på at du skal printe med "ingen skalering" ("No Scaling", hvis det er en engelsk version). Det kaldes også indimellem for "Print til faktisk størrelse" (Print To Actual Size). Så kommer mønstret ud i den rigtige størrelse.

Sørg for at du har gemt mønstret på din computer og **åbner det med Adobe Acrobat Reader** før du printer. Hvis du printer fra din internet-browser, kan du risikere at størrelsen bliver forkeret og at nogle markeringer ikke kommer med.



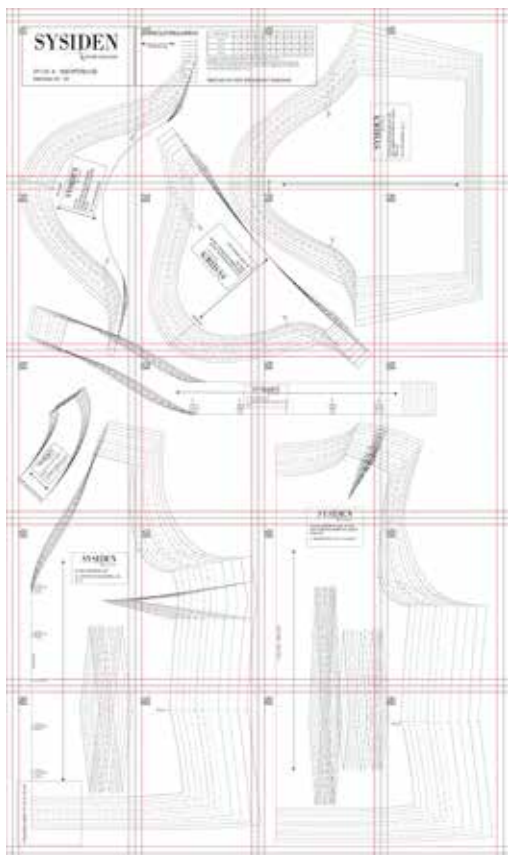
Du kan vælge at nøjes med at printe den første side af mønstret først, så du kan kontrollmåle på firkanten, som er 10 cm X 10 cm, og så printe resten af mønstret bagefter.

Når du skal samle mønstret, klipper du højre kant og bunden af hvert ark af ved at følge de stiplede linjer.

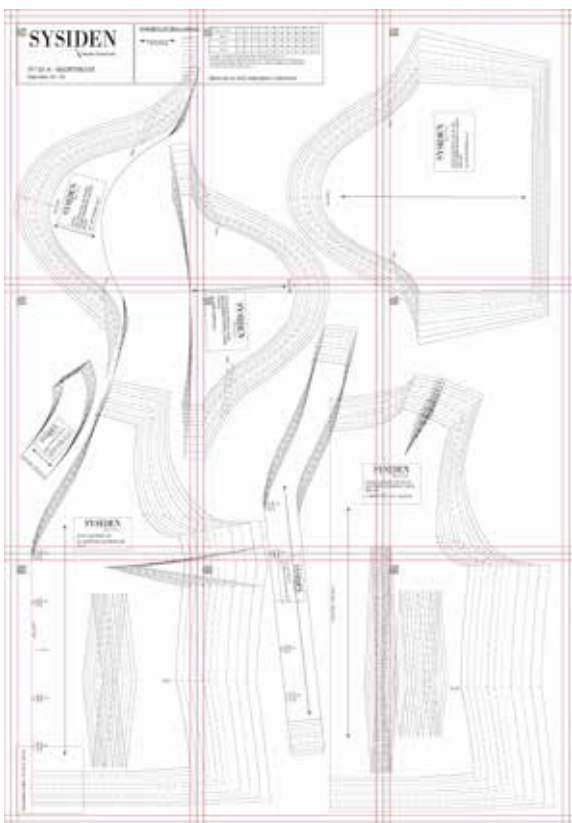
Så samler du mønstret ved at følge mønsterlayout-sketchen, som du finder på de næste sider. Det er nemt fordi du bare skal have placeret de stiplede linjer over hinanden.

Herefter kan du tape arkene sammen og klippe mønstret ud i den størrelse du skal bruge eller tegne det af.

SAMLESKETCH - Skjortebluse

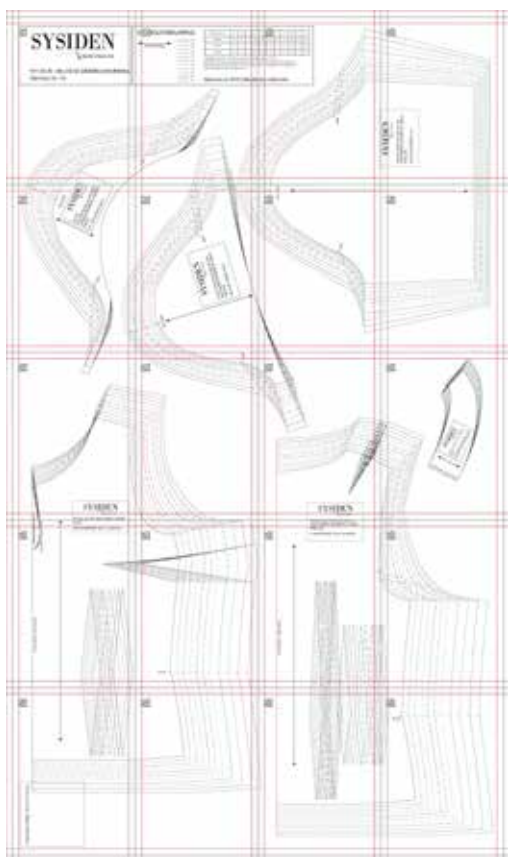


A4

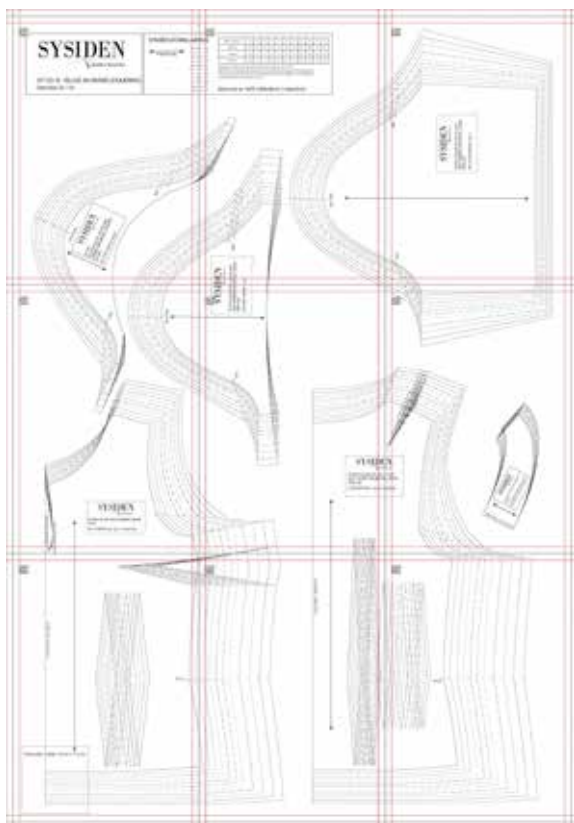


A3

SAMLESKETCH - Bluse med dråbeudskæring

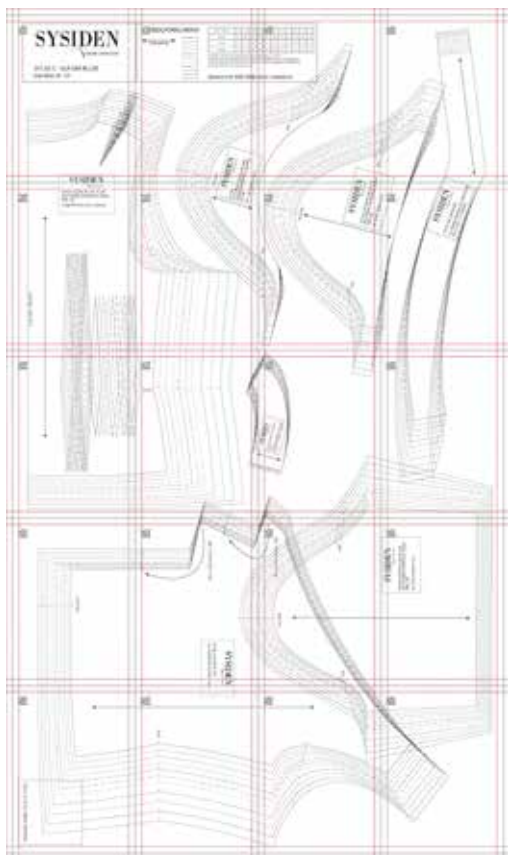


A4

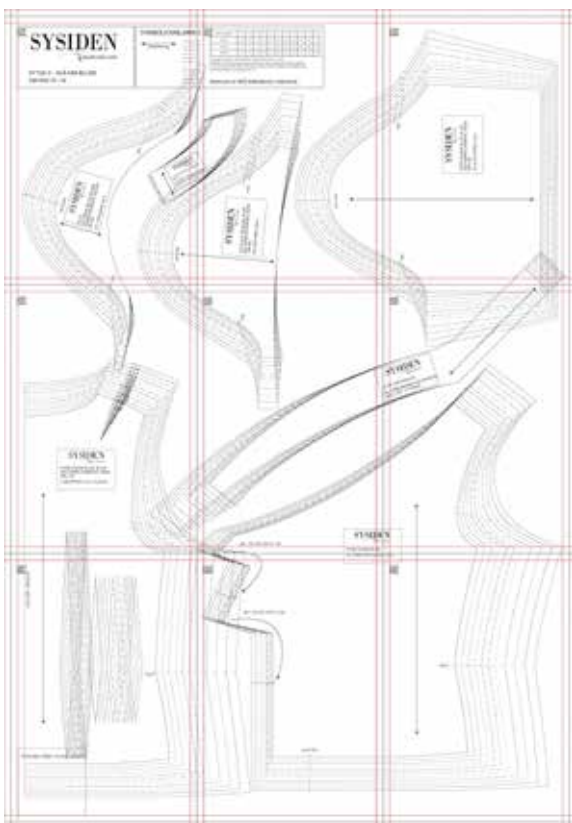


A3

SAMLESKETCH - Slå-om bluse



A4



A3